

**Hinweis zu diesem Dokument**

Diese Kurzanleitung, als auch die zusätzlichen Informationen und Anleitungen auf der beiliegenden DVD, unterliegen keinem Änderungsdienst. Die letztgültige Version dieser Dokumente finden Sie unter [www.ekey.net](http://www.ekey.net). Optische und technische Änderungen, Irrtümer, Satz- und Druckfehler bleiben vorbehalten.

**ACHTUNG!**  
 Bitte beachten Sie zu dieser Anleitung unbedingt auch die Informationen auf der beiliegenden DVD.

**1 Inbetriebnahme**

Bevor Sie mit der Programmierung des Systems starten, müssen Sie das System lt. der mitgelieferten Montage- und Verkabelungsanleitung montieren und verdrahten. Danach nehmen Sie das System nach dieser Anleitung in Betrieb. Schrittweise sollten Sie dafür folgendermaßen vorgehen:

- 1.) Bereiten Sie alles zur Montage der Geräte entsprechend der beiliegenden Montageanleitung vor.
- 2.) Verkabelung  
**STOP** Stellen Sie noch keine Verbindung zur Netzversorgung her! Der elektrische Anschluss des Systems darf ausschließlich von Fachpersonal durchgeführt werden!

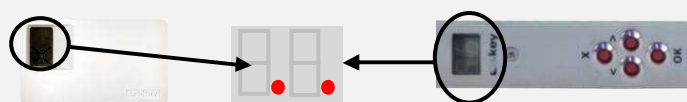
Stellen Sie die Verkabelung wie im des beiliegenden ekey home Verkabelungsplanes beschrieben her.

- 3.) Überprüfen Sie die Verkabelung.
- 4.) Stellen Sie den ordnungsgemäßen Montagezustand der Geräte sicher. Schließen Sie alle Abdeckungen der Geräte, falls Sie welche aufgrund der Vorgaben der Montageanleitung öffnen mussten.

- 5.) Studieren Sie unbedingt das nebenstehende Kapitel **„ 2 Die Bedienung des Fingerscanners“**. Die richtige Bedienung (Finger über Sensor bewegen) des Fingerscanners ist ausschlaggebend für die Funktion des Gesamtsystems. Sehen Sie dazu auch den Film im Ordner „Tipps & Tricks“ auf der beiliegenden DVD.

- 6.) Verbinden Sie das Netzteil mit der Netzspannung.  
**STOP** Der elektrische Anschluss des Systems darf ausschließlich von Fachpersonal durchgeführt werden!

Die *ekey home SE AP (IN) 1(2,3)* zeigt nach wenigen Augenblicken 2 rote Punkte am 7-Segment Display.



Der *ekey home Fingerscanner* signalisiert wie folgt:

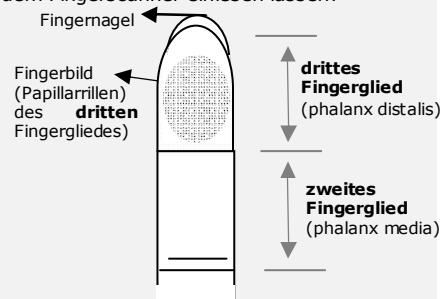


- 7.) Starten Sie nun mit der „Programmierung des Systems“ beim Punkt **GERÄTE INITIALISIEREN“**.

**2 Die Bedienung des Fingerscanners**

**2.1. Aufgabe des Fingerscanners**

Die Aufgabe Ihres Fingerscanners ist es das Fingerbild Ihres Fingers zu erfassen, auszuwerten und mit dem gespeicherten Finger zu vergleichen. Welchen Teil des Fingers müssen Sie aber dem Fingerscanner einlesen lassen?



Das Bild des **dritten** Fingergliedes muss erfasst werden. Nur dann arbeitet Ihr Fingerscanner korrekt und zuverlässig. Dafür ist besonders entscheidend, dass Sie den Fingerscanner richtig bedienen. Es ist sehr wichtig, dass Sie den Finger ordnungsgemäß in die Fingerführung einlegen und Sie dann den Finger mit der richtigen Geschwindigkeit über den Sensor bewegen. Ergonomisch betrachtet funktioniert dies am Besten mit mit Zeige-, Mittel und Ringfinger. **Daumen und die kleinen Finger sollten Sie aus diesem Grund nicht verwenden!**

Einen Fingerscanner können Sie sich wie einen Fotoapparat vorstellen. Er „fotografiert“ die Unterseite, die Papillarrillen, des dritten Fingergliedes eines Fingers. Er macht ein Porträt Ihres Fingers. Damit er aber eine ordentliches Bild erfassen und Zutritt gewähren kann, müssen Sie die Finger korrekt einlernen.

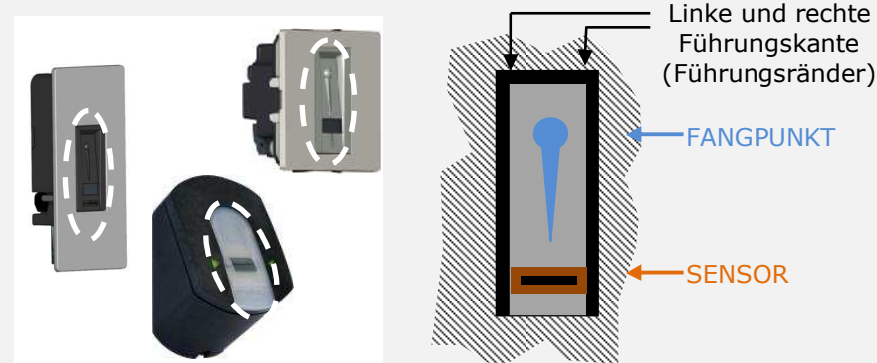
Stellen Sie sich vor, sie möchten von jemanden mit Ihrem Fotoapparat ein Porträtfoto machen, und derjenige

- zappelt ständig herum
- er läuft an Ihrer Linse vorbei und sie sollen während des Laufens ein Foto machen
- er versteckt sein halbes Gesicht hinter einem Baum
- usw.

Wie gut wird wohl dieses Portraifoto werden? Bei einigen Fotos werden Sie die Person nicht mal erkennen können.

Gleiches gilt im Wesentlichen auch für den Fingerscanner. Nur wenn Sie ruhig und in der richtigen Position den Finger über den Sensor bewegen, kann der Fingerscanner alle Informationen von Ihrem Finger ablesen und mit hoher Sicherheit und Zuverlässigkeit Ihre Türe öffnen. Sehen wir uns nun an, wo Sie ihre Finger positionieren, und mit welcher Geschwindigkeit Sie den Finger ziehen, damit die „Fotos“ Ihres Fingers perfekt werden.

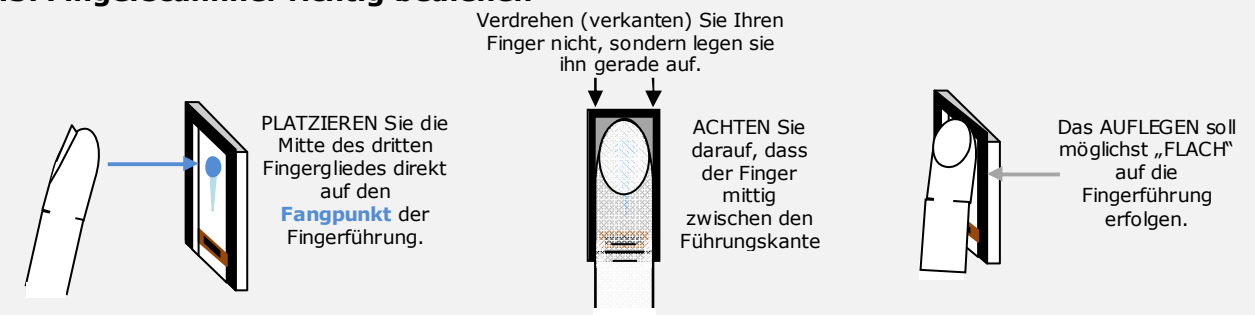
**2.2 Die Fingerführung – Das Bedienelement**



Die Fingerführung des Fingerscanners dient der richtigen Positionierung des Fingers zur anschließenden Erfassung des Fingerbildes. Sie ist das eigentliche Bedienelement. Sie besteht aus

- Fangpunkt
- Sensor
- rechte und linke Führungskante

**2.3. Fingerscanner richtig bedienen**



**2.4. Bedienungsfehler**

**Bedienen Sie Ihren Fingerscanner in einer der hier gezeigten Art und Weise, so ist es für ihn unmöglich die notwendigen Informationen Ihres Fingerbildes zu erhalten. Die Funktion des Fingerscanners wird damit eingeschränkt sein.**

- Zeigen wird sich das in**
  - einer schlechten Erkennungsleistung:** Sie müssen mehrmals den Finger über den Sensor ziehen, um eine Öffnung der Tür herbeizuführen.
  - der Abweisung von Referenztemplates:** Sie schaffen es kaum einen Finger ins System einzulernen.

**3. Die Programmierung des Systems mit der ekey home SE AP 1(3)**

**3.1. Aufgabe der Steuereinheit**

Die Steuereinheit dient im *ekey home* System zur Programmierung und Parametrierung. Mit den Bedienelementen

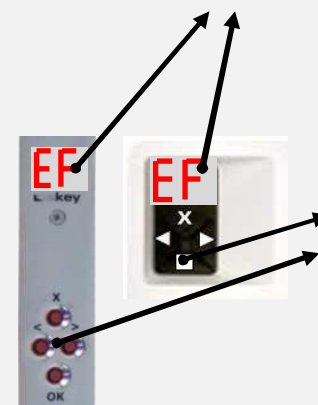
- Siebensegmentanzeige
  - 4 Tasten
- können Sie

- Benutzer anlegen und deren Finger einlernen
- Benutzer löschen
- den Sicherheitscode eingeben
- den Sicherheitscode ändern
- Relaischaltzeiten ändern
- auf Werkseinstellung rücksetzen

Die Menüführung ist intuitiv und sehr einfach zu bedienen. Sehen Sie auf der nächsten Seite wie Sie sich schrittweise durch die einzelnen Funktionen des Menüs bewegen.

**3.2. Bedienelemente und deren Symbole**

**Symbol für Siebensegmentanzeige auf ekey home SE**  
 Stellt dar, was während des Programmiervorganges und des Betriebes auf der Steuereinheit angezeigt wird.



Die **OK-Taste** dient zur Wertübernahme und zum Sprung in die nächste Menüebene.

Die Taste **Pfeil nach rechts** dient zur Einstellung von Werten und zur Navigation im Menü.

Die Taste **Pfeil nach links** dient zur Einstellung von Werten und zur Navigation im Menü.

Die Taste **ESC** dient zum Verlassen einer Menüebene bzw. zum Abbruch von Eingaben

**und ekey home SE IN 1(2)**

**3.3. Start der Programmierung**

Starten Sie nun mit der Programmierung. **Die Menüfolgen für die einzelnen Funktionen sehen Sie untenstehend in dieser Anleitung.** Wichtig ist noch der Sicherheitscode. Diesen brauchen Sie um Änderungen im System vornehmen zu können. **Werkseitig ist dieser Code mit 99 definiert. Als ersten Schritt sollten Sie diesen Code auf Ihren persönlichen Code ändern.**

## A: GERÄTE INITIALISIEREN-

Die Geräte müssen initialisiert werden. Danach können die Finger eingespeichert werden. Gehen Sie nach folgender Routine vor:

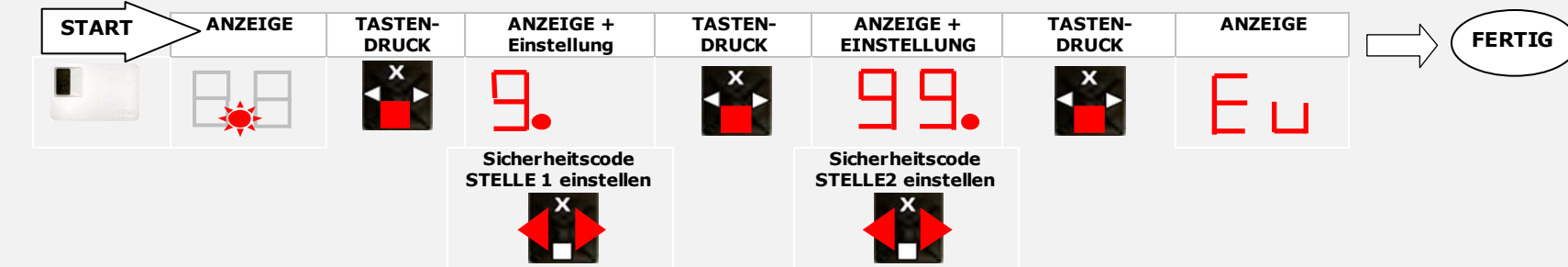


Geräte sind damit initialisiert. Es kann mit dem Anlegen der Benutzer begonnen werden-> Siehe **B:**

**Sicherheitscode  
Werkseinstellung  
99**

## B: EINGABE SICHERHEITSCODE

Der Sicherheitscode dient dazu, unerlaubten Personen den Zugriff auf ihr System zu verweigern und damit unerlaubt Daten zu ändern. Werkseitig ist der Code auf „99“ eingestellt. Ändern Sie diesen Code sofort nach Inbetriebnahme des Systems um vor Manipulationen geschützt zu sein. Die notwendigen Eingaben zur Änderung des Codes sind unter Abschnitt **A:** zu finden.



Nun können Sie Eingaben und Datenänderungen in Ihrem System vornehmen.

Geben Sie 3mal nacheinander den falschen Sicherheitscode ein, so wird das System für die Dauer von **30min Betriebszeit** für jede weitere Eingabe gesperrt. Die Anzeige auf der Steuereinheit zeigt die Statusmeldung:
 

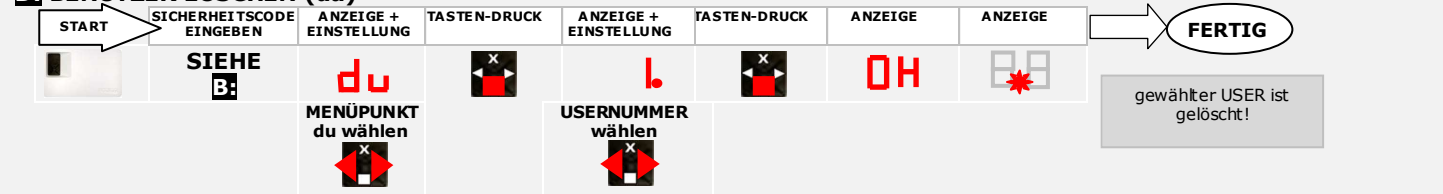
E2

## C: FINGER (Benutzer) EINSPEICHERN (Eu)

- Zuweisung eines Benutzers an einen Speicherplatz: \_\_\_\_\_ 0 - 99
- Auswahl der Fingernummer: \_\_\_\_\_ F1 - F10 (F0)
- Zuweisung des Fingers an ein Schaltrelais (bei ekey home 2, 3 und PC): \_\_\_\_\_ o1 - o3; od (Relais 1 und 2 schalten gemeinsam mit einem Finger)
- die Aufnahme des Fingers



## D: BENUTZER LÖSCHEN (du)



## E: SICHERHEITSCODE ÄNDERN (Sc)



## F: SCHALTZEITEN DER RELAIS (rt)

Die Schaltzeit jedes einzelnen Relais ist von 1sek bis 99sek einstellbar. Wird 0 eingestellt, so arbeitet das Relais im Modus „bistabil“.



## G: RÜCKSETZEN AUF WERKSEINSTELLUNG (rr)

**Achtung! Alle Finger werden gelöscht!** Ihr System muss neu initialisiert werden (siehe **A:**)

